



Bilaga 7b
Utdrag ur förvaltningsplan och
åtgärdsprogram för Troms fylke, Norge

FÖRVALTNINGSPLAN 2016-2021
BOTTENVIKENS VATTENDISTRIKT

FÖRORD

Vattnet i Sverige och särskilt i dess norra delar ses ofta som något självklart, något som finns i rikliga mängder och håller hög kvalitet. Denna bild stämmer inte riktigt och så är heller inte fallet i andra delar av världen där vatten, både avseende mängd och kvalitet, är det som tydligast begränsar livets förutsättningar och därigenom genomsyrar alla samhällen.

Förvaltningen av vatten är en miljö- och resursfråga med många dimensioner. Vatten är vårt viktigaste livsmedel, en av våra allra viktigaste resurser och utgör livsmiljö för många växter och djur. Det är därför naturligt att frågor om hur vi ska hantera vatten är nära förknippat med samhällsfrågor i stort. Vare sig vi dricker vattnet, utnyttjar det som kylvatten, till elproduktion, fiskar, badar eller gläds åt naturupplevelsen måste vi alla ta ansvar.

Vatten är inte en vara som vilken som helst utan ett arv som måste skyddas, försvaras och behandlas som ett sådant. Vattenförvaltningen arbetar efter EG:s ramdirektiv för vatten för att nå god vattenstatus i alla grundvatten, sjöar, vattendrag och kustvatten.

Den 16 december 2016 togs ett viktigt steg på vägen mot bättre vatten i Bottenvikens vattendistrikt. Då fastställde vattendelegationen miljö kvalitetsnormer, åtgärdsprogram och förvaltningsplan 2016-2021 för distrikts vattenförekomster som tar vid efter förvaltningsplan och åtgärdsprogram 2009-2015. Dessa dokument ligger till grund för fortsatt arbete med att säkra, förvalta och förbättra tillståndet i distriktets grundvatten, sjöar, vattendrag och kustvatten.

Vattenförvaltningsarbetet engagerar alltifrån kommuner och statliga myndigheter men förutsätter också deltagande från andra intressenter såsom privatpersoner, företag och vattenråd. En utmaning kommande år blir att se till att vattenfrågorna i högre grad integreras i samhällsplanering och myndighetsutövning, liksom att vattenfrågorna medvetandegörs i högre utsträckning hos verksamhetsutövare och enskilda. Vår målsättning är att miljö kvalitetsnormer och åtgärdsprogram ska bli effektiva verktyg för att nå uppsatta mål. Att arbeta med vattenfrågorna på ett sammanhållet och genomtänkt sätt ger resultat i form av bättre vatten, goda vattenmiljöer och hållbara vattenresurser.

Nu är tid för bättre vatten!

Sven-Erik Österberg
Landshövding vid länsstyrelsen i Norrbottens län
Ordförande i vattendelegationen i Bottenvikens vattendistrikt

BAKGRUND TILL BESLUTADE DOKUMENT

Vattendelegationen vid vattenmyndigheten för Bottenvikens vattendistrikt har den 16 december 2016 beslutat om Förvaltningsplan 2016-2021 för Bottenvikens vattendistrikt (537-14223-2016). Detta enligt 5 kap 1 § förordningen (2004:660) om förvaltning av kvaliteten på vattenmiljön.

Vattendelegationen beslutade samtidigt, enligt 3 kap 1 § förordningen (2004:660) om förvaltning av kvaliteten på vattenmiljön, om miljökvalitetsnormer för yt- och grundvattenförekomster i Bottenvikens vattendistrikt. Miljökvalitetsnormerna är föreskrivna genom Länsstyrelsen i Norrbottens län (Vattenmyndigheten för Bottenvikens vattendistrikts) föreskrifter om kvalitetskrav för vattenförekomster i Bottenvikens vattendistrikt (25 FS 2016:32 A 26).

Vattendelegationen har även samma dag beslutat om Åtgärdsprogram 2016-2021 för Bottenvikens vattendistrikt. Detta enligt 6 kap 1 § förordningen (2004:660) om förvaltning av kvaliteten på vattenmiljön. Åtgärdsprogrammet riktas till myndigheter och kommuner och innehåller de åtgärder som krävs för att kunna följa miljökvalitetsnormerna. Åtgärdsprogrammet ingår i förvaltningsplanen.

Dessa beslut har föregåtts av samråd enligt 2 kap 4 § förordningen (2004:660) om förvaltning av kvaliteten på vattenmiljön. I samrådet ingick förslag till miljökvalitetsnormer, åtgärdsprogram och förvaltningsplan för Bottenvikens vattendistrikt. De synpunkter som inkom under samrådet har sammanställts i en särskild sammanställning (537-9859-2014). Vattenmyndigheten har, enligt 6 kap 11 § miljöbalken, även genomfört en miljöbedömning av åtgärdsprogrammet. I miljöbedömningen ingår en miljökonsekvensbeskrivning enligt 6 kap 12 § miljöbalken (537-9859-2014) som beslutades innan samrådet av vattendelegationen (537-9868-2014). Efter samrådet har regeringen prövat åtgärdsprogrammet enligt 6 kap. 4 § förordningen (2004:660) och beslutade 2016-10-06 (M2015/01776/Nm m.fl) om ett antal förändringar av åtgärdsprogrammet som har inarbetats i det slutliga åtgärdsprogrammet.

FÖRVALTNINGSPLAN FÖR BOTTENVIKENS VATTENDISTRIKT 2016-2021

Vattenmyndighetens förvaltningsplan är uppdelad i fem olika delar. Till detta kommer länsstyrelsens föreskrift om miljökvalitetsnormer för vatten samt ett antal bilagor. Nedan följer en kort beskrivning av förvaltningsplanens delar och deras innehåll så att du som läsare smidigt ska kunna hitta den del, eller det avsnitt i en viss del, du är intresserad av.



Del 1 – Introduktion och sammanfattning inleder hela förvaltningsplanen och sammanfattar alla delar i förvaltningsplanen inklusive åtgärdsprogrammet. Här beskrivs nätverk och roller på alla samverkansnivåer, tillsammans med en bakgrund till varför arbetet är så viktigt.

Del 2 – Vattenförvaltning 2009-2015, här hittar du alla resultat från kartläggnings- och analysarbetet. Här finns även information om principer för framtagande av miljökvalitetsnormerna. Samverkan och samråd som genomförts under den gångna sexårscykeln redovisas också. Beskrivningarna har fokus på att visa resultat medan metoder och arbetssätt återfinns i bilaga 1.

Del 3 – Övervakningsprogram 2009-2015. Den här delen visar bland annat vilken övervakning som ligger till grund för statusklassificeringen.

Del 4 – Åtgärdsprogram 2016-2021, innehåller åtgärdslistan med samtliga åtgärder riktade till myndigheter och kommuner. Du hittar även den samhällsekonomiska konsekvensanalysen av dessa åtgärder här.

Del 5 – Vattenförvaltning 2016-2021, här blickar vi framåt och tittar på vad som kan vara särskilda frågor att beakta inom vattenförvaltningen de kommande sex åren.

Till detta kommer länsstyrelsens i Norrbotten län föreskrift, 25 FS 2016:32 A 26, om **miljökvalitetsnormer för vatten** om kvalitetskrav för vattenförekomster inom vattendistriktet och de miljökvalitetsnormer som har fastställts för vattenförekomsterna inom distriktet.

Till förvaltningsplanen finns ett antal bilagor. I dessa går det att läsa allt om vilka metoder och arbetssätt som använts i statusklassificeringen, vilka krav från vattenförvaltningsförordningen som förvaltningsplanen uppfyller och vilka referenser som har använts i arbetet. Då Bottenvikens vattendistrikt även innehåller vattenförekomster som gränsar till Nordland och Troms fylken ska relevanta delar ur förvaltningsplan och åtgärdsprogram även finnas med som bilaga.

Följande bilagor följer med Förvaltningsplan för Bottenvikens vattendistrikt:

Bilaga 1. Arbetssätt och metoder

Bilaga 2. Krav enligt vattenförvaltningsförordningens bilaga 1

Bilaga 3. Ordlista

Bilaga 4. Referensmaterial

Bilaga 5. Åtgärdsprogrammets underlagsdokument

Bilaga 6. Samlad redovisning av åtgärder enligt artikel 11.3 och 11.4 i ramdirektivet för vatten

Bilaga 7A. Utdrag ur förvaltningsplan och åtgärdsprogram för Nordland och Jan Mayen vannregion, Norge

Bilaga 7B. Utdrag ur förvaltningsplan och åtgärdsprogram för Troms vannregion, Norge

Regional forvaltningsplan 2016-2021 Vannregion Troms

1 Regional forvaltningsplan

1.4 Internasjonale vannregioner med grensekryssende vassdrag

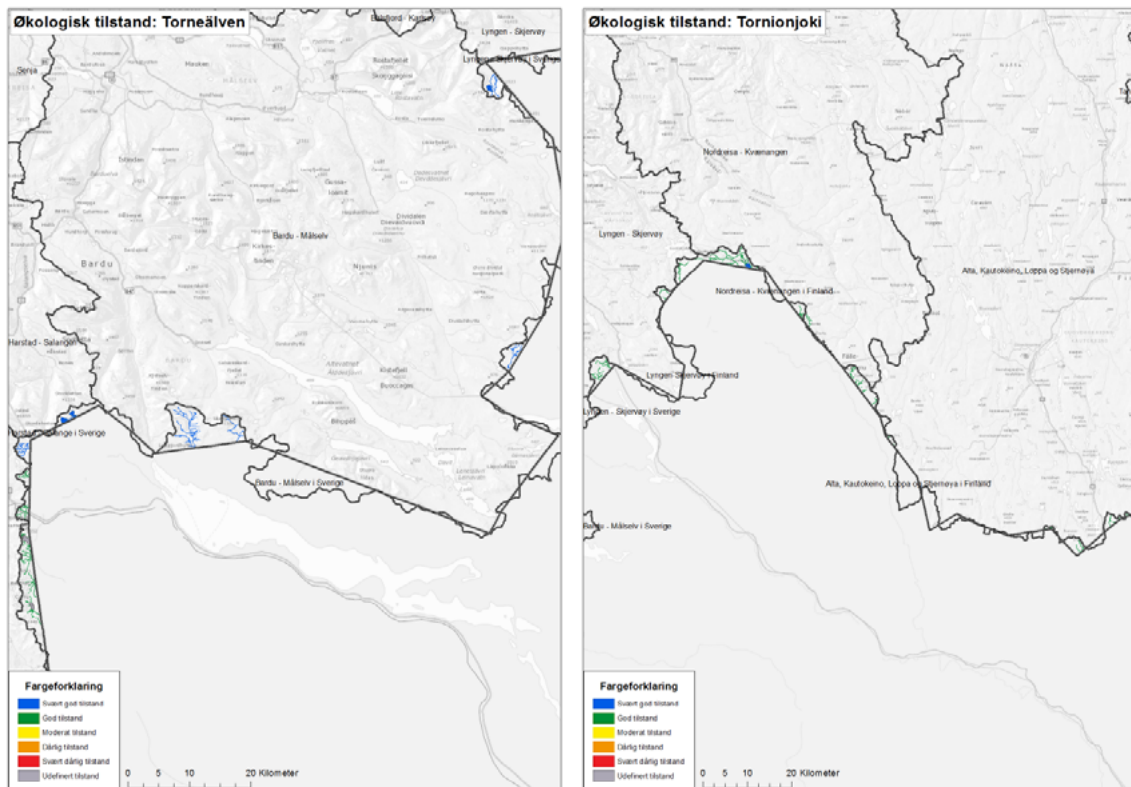
Vannregion Troms må ha en felles forvaltning med god samordning med Sverige og Finland om grensekryssende vannforekomster. For å sikre en samordnet vannforvaltning har arbeidet mellom landene handlet om harmonisering av metoder for inndeling, typifisering, karakterisering, risikovurdering og klassifisering av disse vannforekomstene.

Samordningen har også skjedd gjennom dialog hvor formålet har vært å samordne miljømål, tiltaksprogram og overvåkingsprogram slik at både forvaltningsplan og tiltaksprogram skal fremstå som enhetlige på begge sider av riksgrensen.

Under forvaltningssyklusen 2010-2015 har det blitt avholdt flere møter mellom Norge og Sverige. Høsten 2011 ble det avholdt et møte i Stockholm for å arbeide fram en strategi for grensevannsarbeidet. Våren 2012 ble det gjennomført en felles workshop for berørte vannregionmyndigheter og länsstyrelser. Etter dette har det vært gjennomført ytterligere møter mellom regionene høsten 2013 og våren 2014. Formålet med møtene har vært å arbeide fram en strategi med prinsipper og tilnærminger for felles klassifisering, forvaltningsplan og tiltaksprogram for områdene som deles mellom landene.

Oversikt over grensekryssende vassdrag

Vannregion Troms har flere grensekryssende vassdrag; de fleste er i vannområdet Bardu-Målselv som grenser mot Bottenviken på svensk side, mens det er et grensekryssende vassdrag til Finland både i Lyngen – Skjervøy og i Nordreisa-Kvænangen (se figur 3.8).



Figur 1.6 Oversikt over økologisk tilstand i grensevannforekomstene som vannregion Troms har felles med Sverige og Finland (kart oppdatert 9.10.2015).

Utfordringene med grensekryssende vassdrag mellom Vannregion Troms og Torneå/Tornionjoen er bl.a. at oppløsningen i den svenskemiljødatabasen www.vassnet.se er lavere enn den norske vannnett.no. Dette medfører at noen mindre grensekryssende vassdrag forsvinner på svensk side og inngår derfor ikke i deres klassifisering.

Sveriges og Finlands vannforekomstinnndeling:

- Skala 1:250 000
- Homogenitet, type, status og påvirkning
- Innsjøer > 1 km² er en vannforekomst
- Elver/bekker > 10 km² nedbørsfelt er en vannforekomst
- Hydrologisk sammenheng, men ingen krav (øvrig vann fyller ut vannforekomster)
Beskyttende områder

Norges vannforekomstinnndeling:

- Skala 1:50 000
- Alle innsjøer > 0,5 km² er en vannforekomst
- Alle påvirkede innsjøer er en vannforekomst
- Alle innsjøer < 0,5 km² regnes som nedbørsfelt
- Alle nedbørsfelt inngår i nettverket
- Det finnes ikke «øvrig» vann
- Man grupperer flere mindre nedbørsfelt til en vannforekomst
- Tabellene 3.7-3.9 gir en oversikt over hvilke vassdrag i Troms som er grensekryssende.

Tabell 1.3 Oversikt over grensekryssende vassdrag mellom Troms og Sverige (Torneå)

Vannforekomst ID	Vannforekomstnavn	Risikovurdering	Økologisk tilstand	Kjemisk tilstand	Vannregion	Vannområde	kommunenummer
302-47-R	Gorzejávri innløpselv	Ingen risiko	Svært god	Udefinert	Torneå	Torneälven	1922
302-51-R	Riksojohka	Risiko	Svært god	Udefinert	Torneå	Torneälven	1922
302-52-R	Riksojohka bekkefelt	Ingen risiko	Svært god	Udefinert	Torneå	Torneälven	1922
302-55-R	Skadjajohka	Risiko	Svært god	Udefinert	Torneå	Torneälven	1922
302-56-R	Skadjajohka bekkefelt	Ingen risiko	Svært god	Udefinert	Torneå	Torneälven	1922
302-59-R	Rokkastatjohka	Risiko	Svært god	Udefinert	Torneå	Torneälven	1924
302-60-R	Rokkastatjohka bekkefelt	Risiko	Svært god	Udefinert	Torneå	Torneälven	1924
302-63-R	Elv i Isdalen	Risiko	Svært god	Udefinert	Torneå	Torneälven	1924
302-64-R	Elv i Isdalen bekkefelt	Risiko	Svært god	Udefinert	Torneå	Torneälven	1924

Tabell 1.4 Oversikt over grensekryssende vassdrag mellom Troms og Finland (Tornionjoen)

Vannforekomst ID	Vannforekomstnavn	Risikovurdering	Økologisk tilstand	Kjemisk tilstand	Vannregion	kommunenummer
302-15-R	Somájávri bekkefelt	Ingen risiko	God	Udefinert	Tornionjoen	1942
302-1-R	Uten navn	Ingen risiko	God	Udefinert	Tornionjoen	1939, 1940, FI
302-2-R	Cierte bekkefelt	Ingen risiko	God	Udefinert	Tornionjoen	1942, 2011, FI

302-67-R	Bossojohka	Ingen risiko	God	Udefinert	Tornionjoen	1939
302-68-R	Bossojohka bekkefelt	Ingen risiko	God	Udefinert	Tornionjoen	1939
302-71-R	Elv fra Nippanjårgajávri	Ingen risiko	God	Udefinert	Tornionjoen	1939
302-72-R	Elv fra Nippanjårgajávri bekkefelt	Ingen risiko	God	Udefinert	Tornionjoen	1939

Tabell 1.5 Oversikt over innsjøer som er grensekryssende mellom Troms og Finland (Tornionjoen) / Sverige (Torneå)

Vannforekomst ID	Vannforekomstnavn	Risikovurdering	Økologisk tilstand	Kjemisk tilstand	Vannregion	Kommunenr.
302-1099-L	Somajavri	Ingen risiko	Svært god	Udefinert	Tornionjoen	1942
302-49415-L	1080 Vatn oppstrøms Gorzejavri	Ingen risiko	Svært god	Udefinert	Torneå	1922
302-49417-L	Gorzejavri	Risiko	Svært god	Udefinert	Torneå	1922
302-52935-L	Isdalen Vatn 901	Ingen risiko	Svært god	Udefinert	Torneå	1924

Utfordringene i grensevannforekomstene

Norsk-svensk samarbeid

Der er krav på svensk side om å karakterisere vannforekomster med referanse til resultater fra grundige undersøkelser i enkelt vannforekomster som er representative for området. I Bottenviken brukes resultatene fra vannforekomsten Abiskojaure. Dette medfører at alle vannforekomster i grensetraktene har forhøyede verdier av kvikksølv. Vi mangler tilsvarende undersøkelser fra norsk side, men tar del i et fellesprosjekt sommeren 2015 for kartlegging av kvikksølv og bromerte flammehemmere i innsjøer på norsk side (Interreg).

Sverige og Norge legger ulik vekt på betydningen av fremmede arter i grensevannforekomstene. Fremmede arter kan både være til dels eksotiske arter men også hjemlige arter som flyttes mellom innsjøer og dermed påvirker den økologiske funksjonen i vannforekomstene. I vannregion Troms anser man også spredningen av parasitten *Gyrodactylus salaris* som svært viktig å håndtere og sette i gang tiltak mot. På svensk side er ikke denne parasitten ikke regnet som et miljøproblem for laksefisk. Norge er man i ferd med å lykkes med å bekjempe *Gyrodactylus salaris* og man ønsker ikke resmitte fra blant annet Sverige der parasitten finnes naturlig. Både videre kartlegging av utbredelsen av *Gyrodactylus salaris* på svensk side og forebyggende tiltak som felles informasjonskampanjer bør settes inn i neste fase.

Det mangler dokumentasjon på miljøtilstand og kjemisk tilstand for vannforekomster i grenseområdene på norsk side og det gjør det vanskelig å vurdere tilstand.

Fordi vi bør ha en felles linje for forvaltningen over landegrensene har Vannregion Troms valgt å følge samme linje som vannregion Bottenviken for karakterisering av risiko og begrunnelse for kjemisk tilstand for grensevannforekomstene Troms-Bottenviken. Dette innebærer kun de vassdragene som faktisk krysser landegrensen og gjelder både for de vannforekomster som har Sverige nedstrøms, og de vannforekomster som har Sverige oppstrøms. For disse grensevannforekomstene er vannregionmyndighetene på norsk og svensk side blitt enig om følgende:

- Økologisk tilstand blir «Svært god» (dersom man ikke har data som sier noe annet).
- Kjemisk tilstand forblir udefinert på norsk side på grunn av manglende målinger i den aktuelle vannforekomsten.
- Påvirkninger:
 - Forurensing (Langtransportert forurensinger)
 - Tungmetaller (basert på undersøkelser på svensk side)

- Risikovurdering: Samtlige vassdrag i grenseområdet mot Sverige settes ”i risiko” for ikke å oppnå miljømål på grunn av kjemisk tilstand. Vurderingsgrunn: Svenske målinger av kjemisk tilstand tilsier at en ikke vil oppnå god kjemisk tilstand innen 2021.

Tiltak i grensevassdragene

Vannregion Troms har etter råd fra Fylkesmannen i Troms valgt å foreslå problemkartlegging av følgende grensevann-forekomstene for å opparbeide mer kunnskap om tilstanden;

- Store Rosta 196-2395-L
- Stura Gamasjavri 196-2401-L
- Leinavatn 196-2402-L
- Golddajavri 204-1100-L

Om det viser seg at ny kunnskap endrer miljøklassingen vil en ha et grunnlag for å vurdere om det er behov for å iverksette tiltak i neste planperiode.

Anteckningar

A series of horizontal dashed lines for taking notes.

Anteckningar

A series of horizontal dashed lines for taking notes.

**Vattenmyndigheten Bottenvikens vattendistrikt
Växel 010-225 50 00**

**www.vattenmyndigheterna.se
Länsstyrelsen Norrbotten
971 86 Luleå
Växel 010-225 50 00
www.lansstyrelsen.se/norrbotten**



Länsstyrelserna