

# KMV vattenkraft

Daniel Isaksson

*Projektledare, Västerhavets vattendistrikt*

# Vilka vatten ingår i beslutet nationellt?

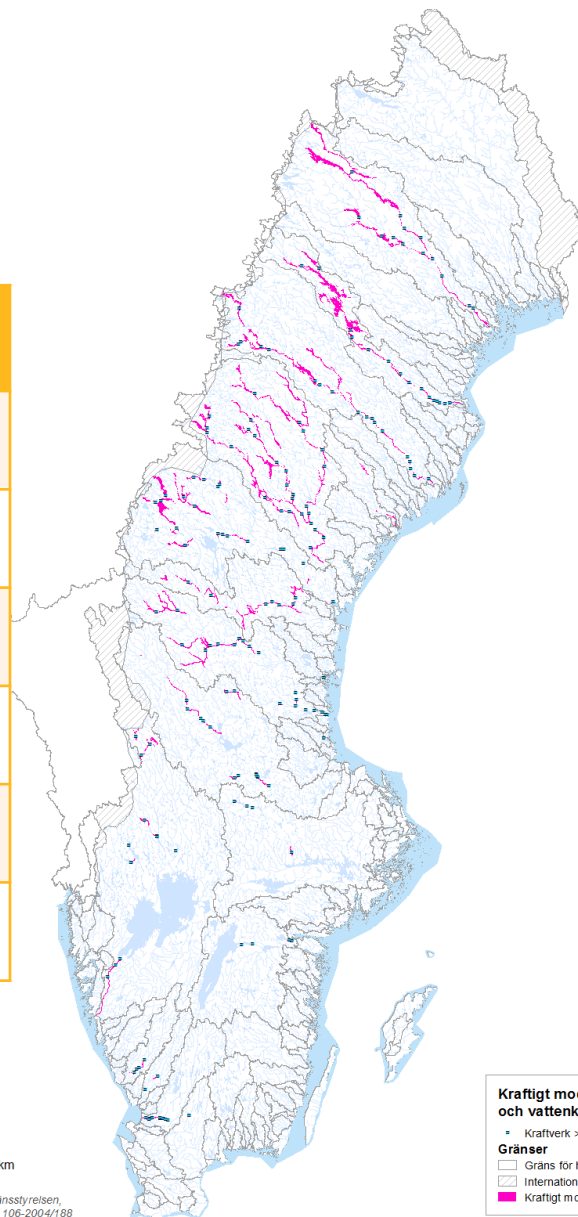
Vattendistrikt	Antal KMV	Antal kraftverk och dammar
Bottenviken	182	55
Bottenhavet	416	154
Norra Östersjön	4	4
Södra Östersjön	4	5
Västerhavet	52	29
<b>Summa</b>	<b>658</b>	<b>247</b>

I 18 huvudavrinningsområden i hela landet

7 mars 2019

0 50 100 150 km

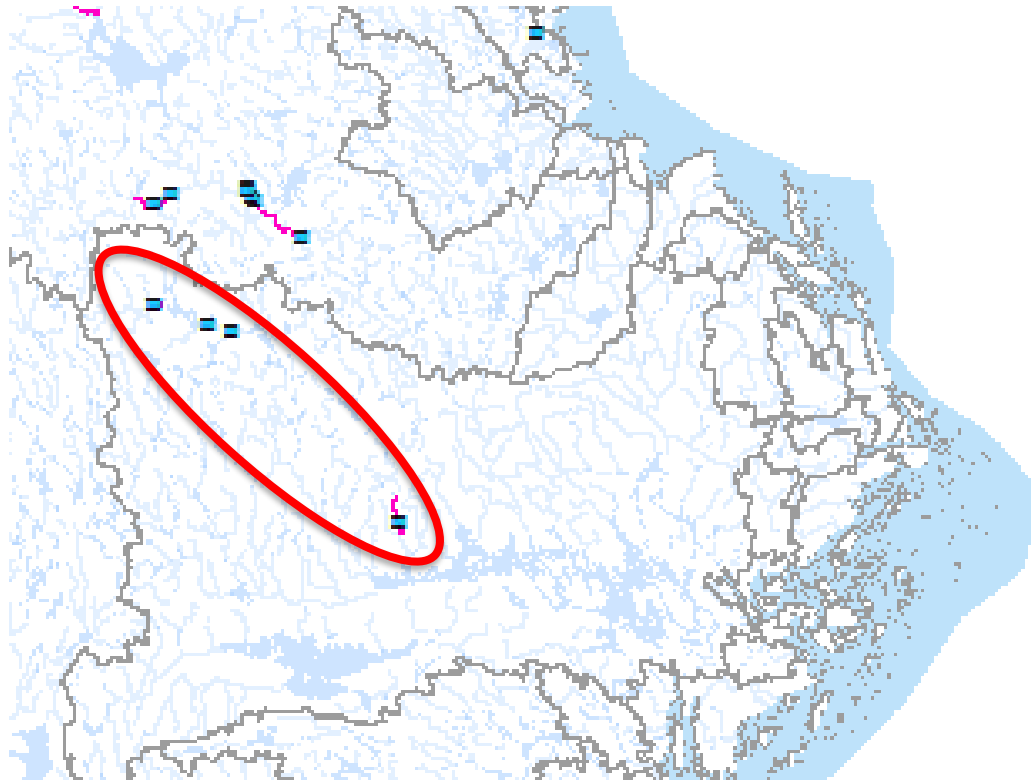
© Vattenmyndigheterna, Länsstyrelsen, SMHI, Lantmateriet Dnr: 106-2004/188



**Kraftigt modifierade vatten och vattenkraftverk**

- Kraftverk  $\geq 1.5$  MW (2017)
- Gränser**
- Gräns för huvudavrinningsområde
- ▨ Internationell del av avrinningsområdet
- Kraftigt modifierade vatten

# Norra Östersjöns vattendistrikt



## Kort om hur MKN är framtagna

- MKN byggs upp av miljöåtgärders biologiska effekt.
- Länsstyrelserna har bedömt effekten av åtgärder som anses rimliga för god ekologisk potential.
- Åtgärderna har sedan avvägt mot nyttan för naturmiljön och påverkan på elsystemet.

Utgångspunkter har varit vägledningar och strategier från Havs- och vattenmyndigheten samt EU.



# Samrådets 3 huvudgrupperingar

- MKN bygger på för många åtgärder med för stor påverkan på energisystemet, för kostsamma åtgärder eller åtgärder där underlagsmaterialet har brister.
- Osäkerheter kring kopplingen mellan de föreslagna MKN och den nya lagstiftningen
- centrala myndigheter, verksamhetsutövare samt branschorganisationer. Även vissa länsstyrelser lyfter dessa frågor.

- MKN bygger på för få åtgärder med för stor hänsyn tagen till påverkan på energisystemet,
- inte vägt in alla nyttor med åtgärder eller önskar ett mer detaljerat naturvärdesunderlag.
- Motiven för den mängd undantag som använts behöver förtydligas.
- miljöorganisationer, länsstyrelser och kommuner. Även Kammarkollegiet lyfter frågan kring undantagen.

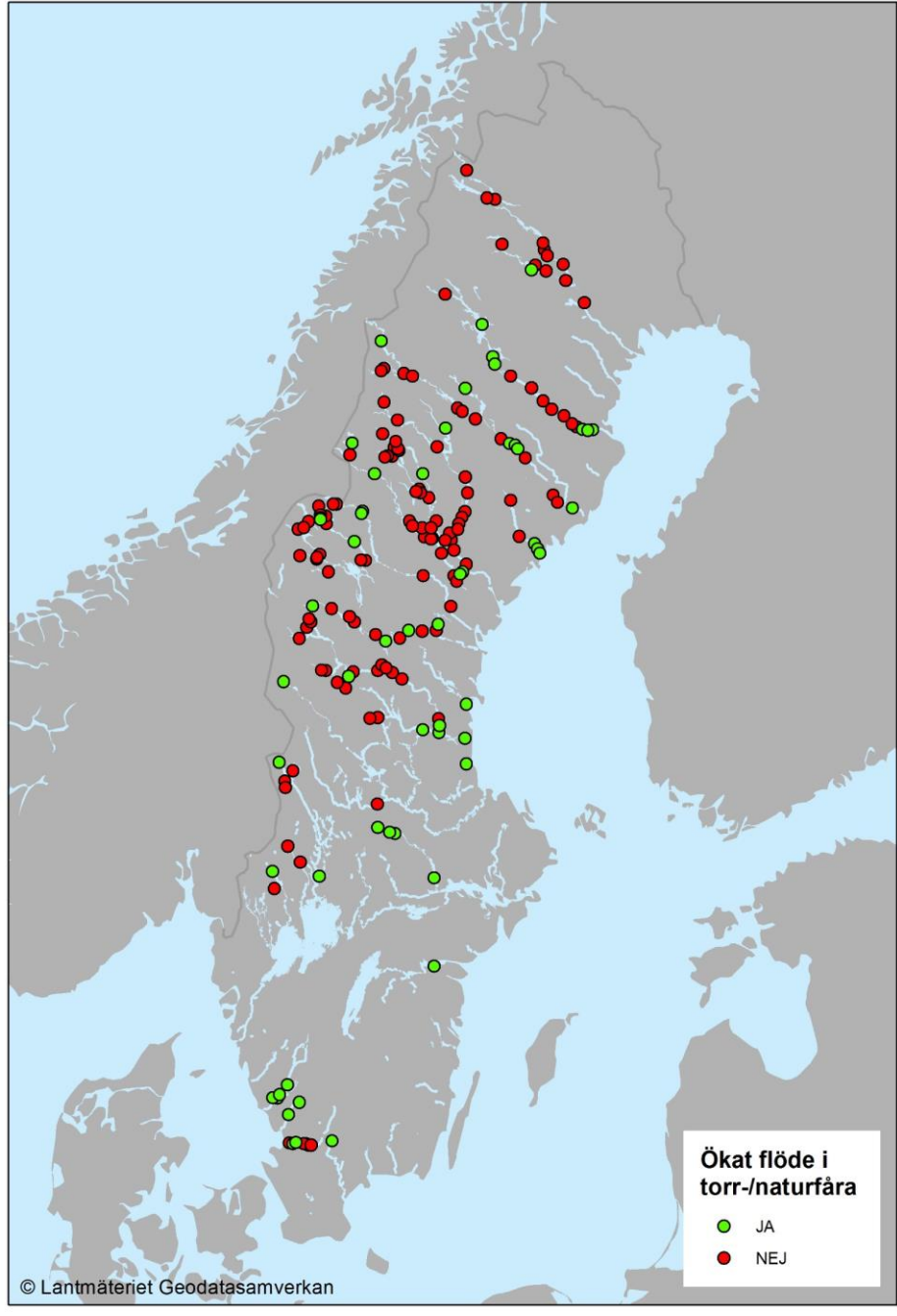
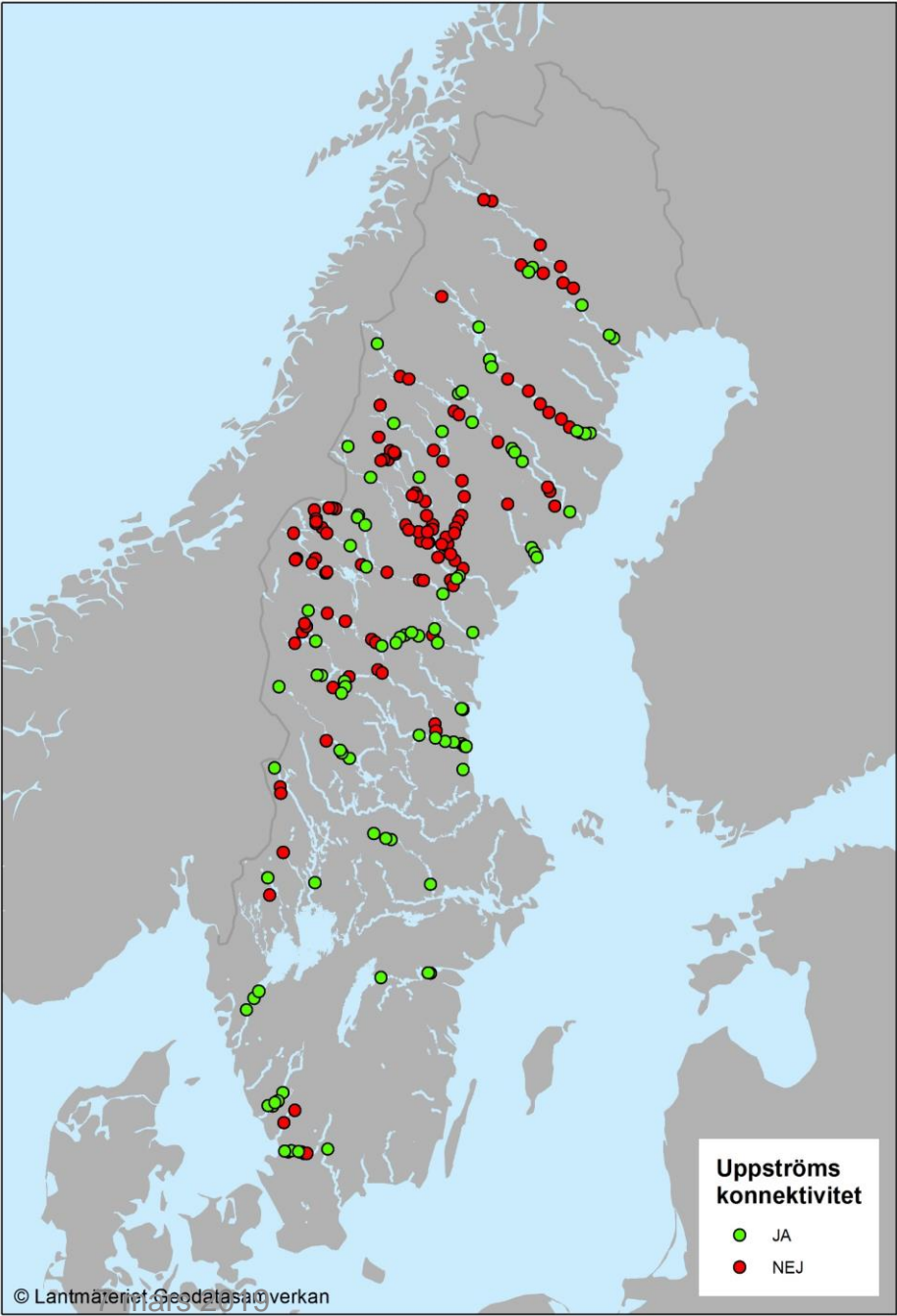
- MKN bygger på bra åtgärder
- kommuner där åtgärder ingår som underlag till miljö kvalitetsnormen.
- Flera länsstyrelser ser också positivt till de åtgärder som ligger till grund för föreslagna MKN.

## Justeringar efter samråd

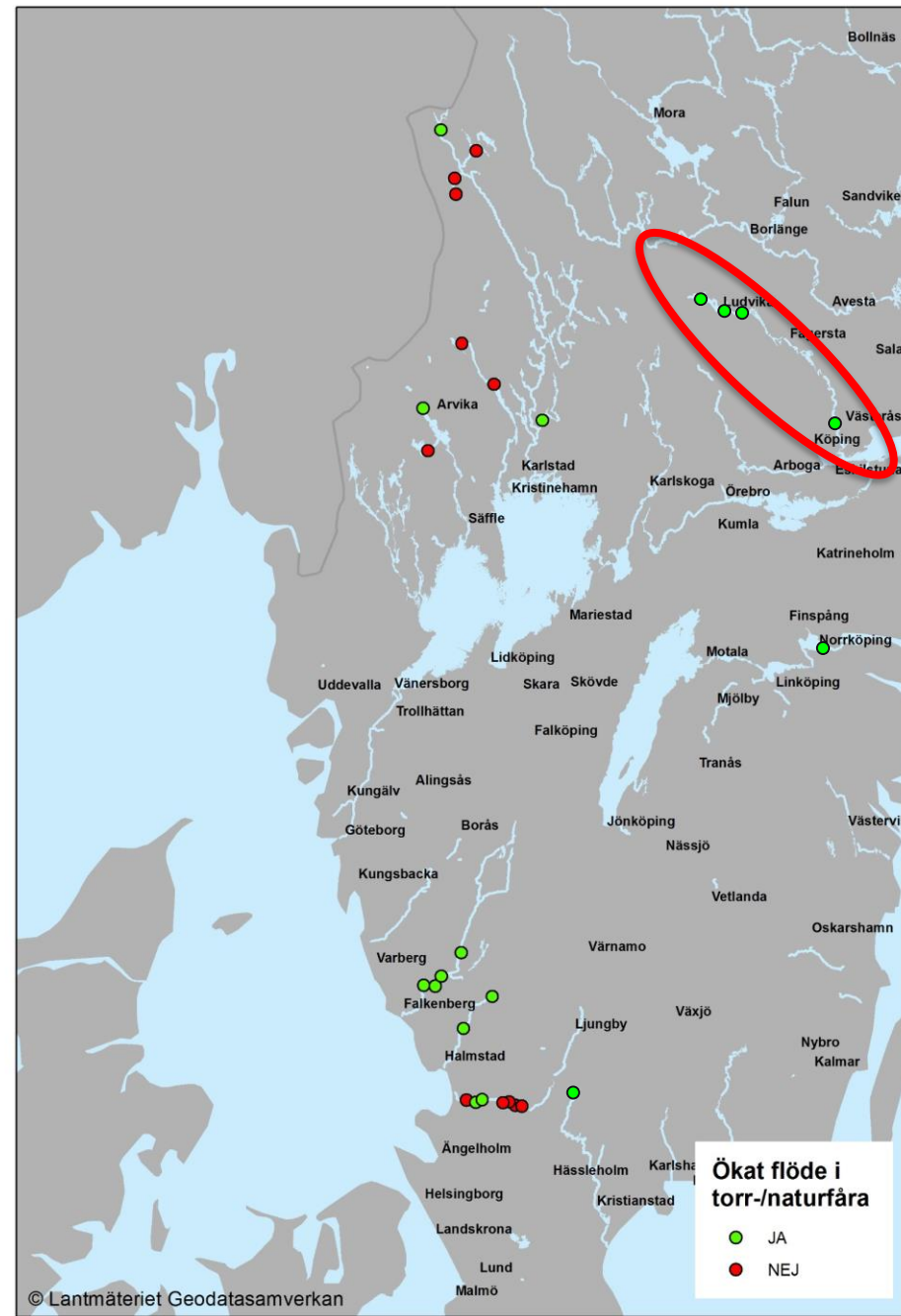
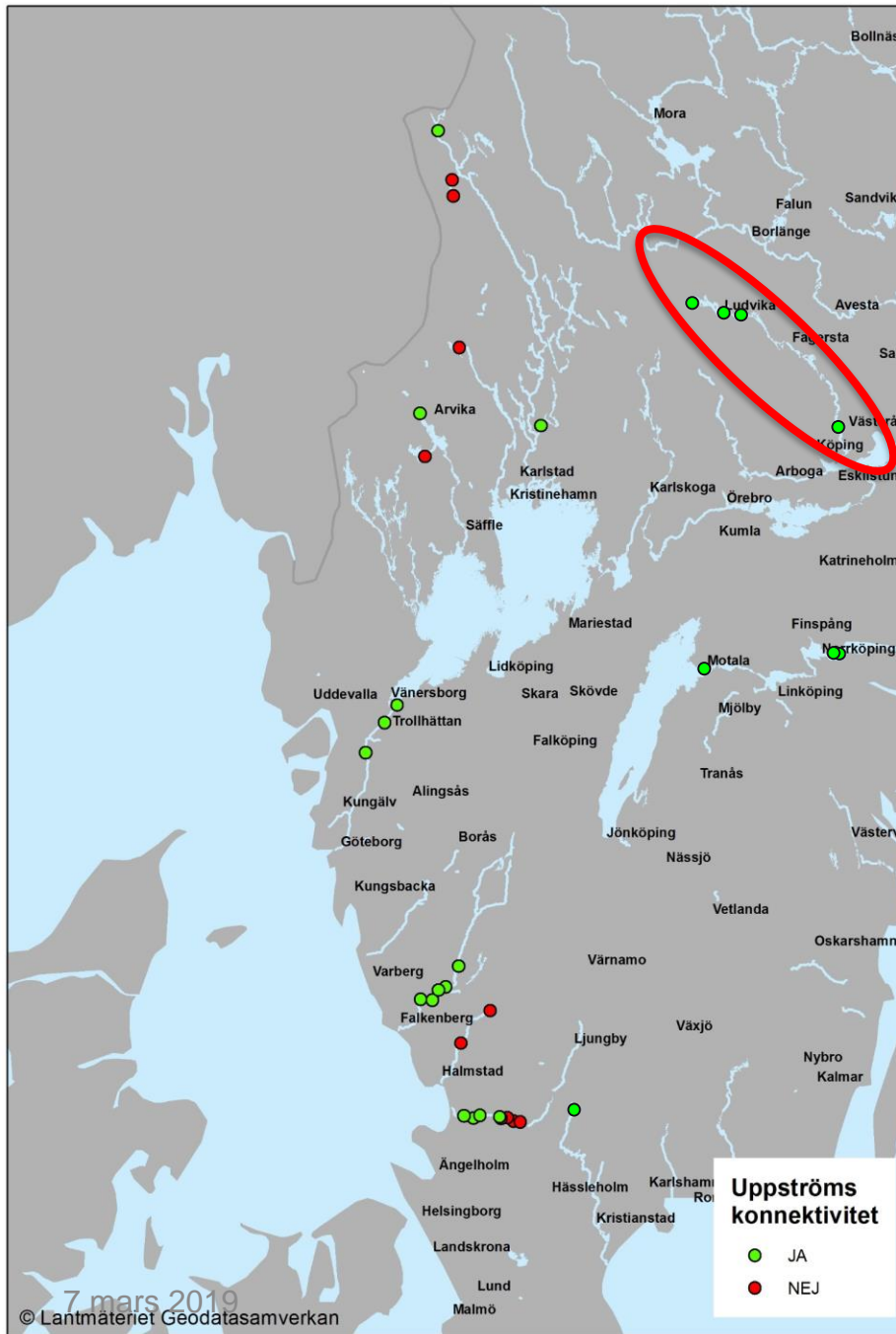
- Räknat ytterligare på påverkan på elsystemet om man använder mindre vatten för miljöåtgärder.
- Justerat vissa åtgärder efter synpunkter från länsstyrelser och bransch.
- Kvalitetssäkrat VISS
- Ser över texter i VISS så att det tydligt framgår att åtgärderna är förslag och att det är deras biologiska effekt som gäller som kravnivå i MKN.

# Sammanfattning

- Vi har satt kravnivåer på biologi och hydromorfologi på alla KMV.
- Vi sänker kvalitetskraven, pga negativ påverkan på elsystemet, för över 70% av alla KMV. *Vi stryker alltså fiskvägar och/eller minimitappningar i 70% av alla KMV.*
- Påverkan på elproduktion beräknas bli 1,0 (0,6-1,8) TWh för KMV inklusive Natura 2000, och 0,8 TWh utan Natura 2000. Att jämföras med riktvärdet på 1,5 TWh.
- Påverkan av miljöanpassning på övrig vattenkraft är idag osäker men ytterligare KMV och mindre stränga krav kommer ses över efter pågående statusklassning.







# Förslag till beslutsformulering

*Vattendelegationen beslutar att fastställa föreslagna miljö kvalitetsnormer för kraftigt modifierade vatten påverkade av vattenkraft.*